



MANUEL DE L'USAGER



BAINS-MARIE CDL

Les Équipements d'Érablière CDL inc.

Merci d'avoir choisi bain-marie CDL. Nos 40 années d'expérience au service des acériculteurs garantie que vous avez acquis un équipement performant et de qualité. Avant d'installer et utiliser votre équipement, assurez-vous de bien comprendre toutes les instructions de ce manuel. De plus, s'il y a le moindre problème à la réception de votre équipement, contactez immédiatement CDL ou votre représentant local.

TROUVER L'INFORMATION

Inscrire ces détails pour référence future

Marque: _____

Date d'achat: _____

Numéro de modèle: _____



TABLE DES MATIÈRES

Trouver l'information	2
Table des matières	3
Sécurité	3
Installation	4
Opération	4
Maintenance	5
Guide de dépannage	6
Pièces	7
Garantie	9

SÉCURITÉ

Même si à première vue, il n'y a aucun risque, des accidents peuvent survenir en opérant un bain-marie. Toujours penser sécurité en opérant n'importe quel équipement. N'utiliser que de l'eau pour réchauffer le sirop. Ne jamais couvrir le trou de remplissage de l'eau. De la pression pourrait se bâtir à l'intérieur et endommager le bain-marie. Si le bain-marie est installée sur une table, s'assurer qu'elle est au niveau, qu'elle est stable et que la machine est suffisamment loin du bord de la table.

Un bain-marie est très lourd. Si vous devez le déplacer, il est recommandé d'avoir 2 personnes afin d'éviter les blessures au dos.

Ne jamais tourner le bain-marie sur le côté ou à l'envers.

Manipuler du sirop d'érable chaud peut être dangereux. Toujours porter des gants résistant à la température lorsque vous manipuler une casserole remplie de sirop d'érable chaud et assurer vous de ne pas renverser le contenu sur vous ou sur quelqu'un près de vous. De sérieuses brûlures pourraient être causées par le sirop.

Ne jamais laisser l'eau à l'intérieur de la couche extérieure geler. Le bain-marie sera endommagé.

Ne jamais laisser chauffer les éléments s'il n'y a pas d'eau dans le bain-marie. Les éléments vont brûler.

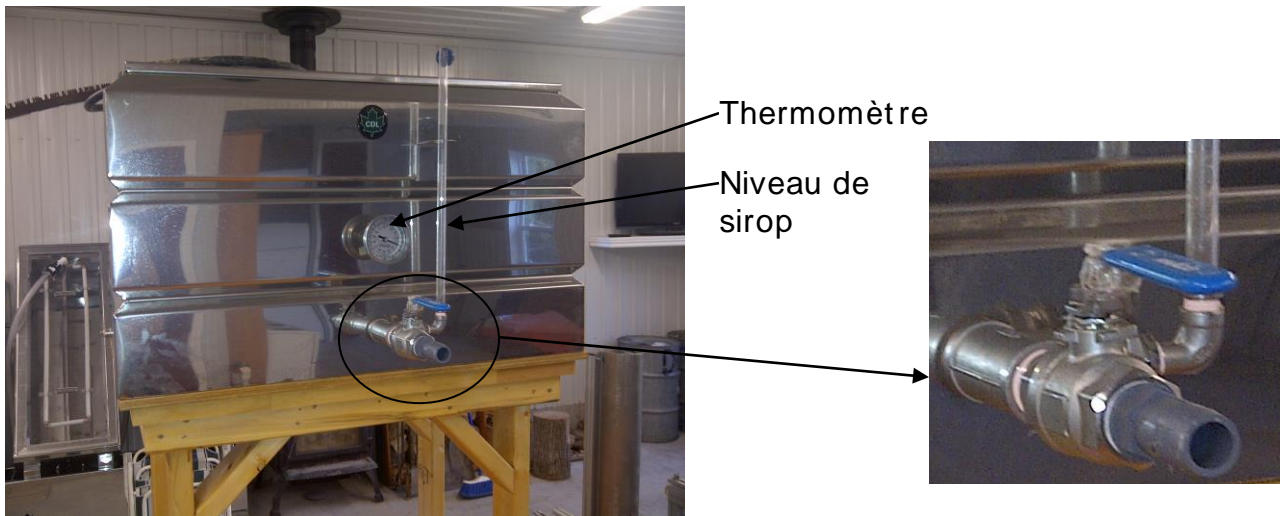


INSTALLATION

Déposer le bain-marie sur un support, une embouteilleuse ou une table. S'assurer que l'installation est stable.

Nettoyer l'intérieur de la cuve principale, afin de s'assurer de ne pas contaminer le sirop.

Si vous avez ces options, visser en place le thermomètre à sirop et le niveau de sirop.

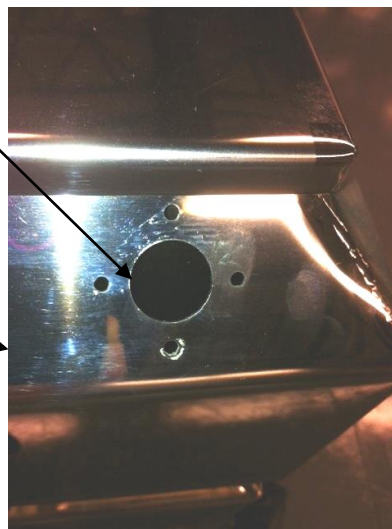


If you also have the water thermometer and the water level, those are screwed in the water drain plug.



OPÉRATION

Utiliser un entonnoir et remplir la section extérieure du bain-marie. Mettre l'entonnoir dans le trou situé du côté droit arrière. S'assurer de ne pas obstruer les 4 petits trous autour du trou principal pour ne pas que de pression ne se bâtisse dans le bassin.



Brancher dans une prise 220 volt, le/les éléments chauffants

Adjuster la température de l'eau entre 185°F and 195°F.

Remplir le bassin intérieur de sirop d'érable.

Quand la température du sirop atteint au moins 185°F, vous pouvez commencer à embouteiller le sirop.

Quand le bain-marie est vide, nettoyer l'intérieur du bain-marie avec de l'eau chaude. Ensuite, vider l'enveloppe extérieure en enlevant le bouchon prévu à cet effet.



MAINTENANCE

Il n'y a pas d'entretien particulier. Simplement garder le bain-marie propre.

GUIDE DE DÉPANNAGE

Le thermostat est bien ajusté, mais le sirop ne chauffe pas

L'élément chauffant est brûlé. Remplacer l'élément chauffant.

Pas d'eau dans l'enveloppe extérieure. Fermer le courant, remplir le bassin et remettre le courant

Problème de courant: l'élément chauffant n'est pas branché ou le disjoncteur est fermé.



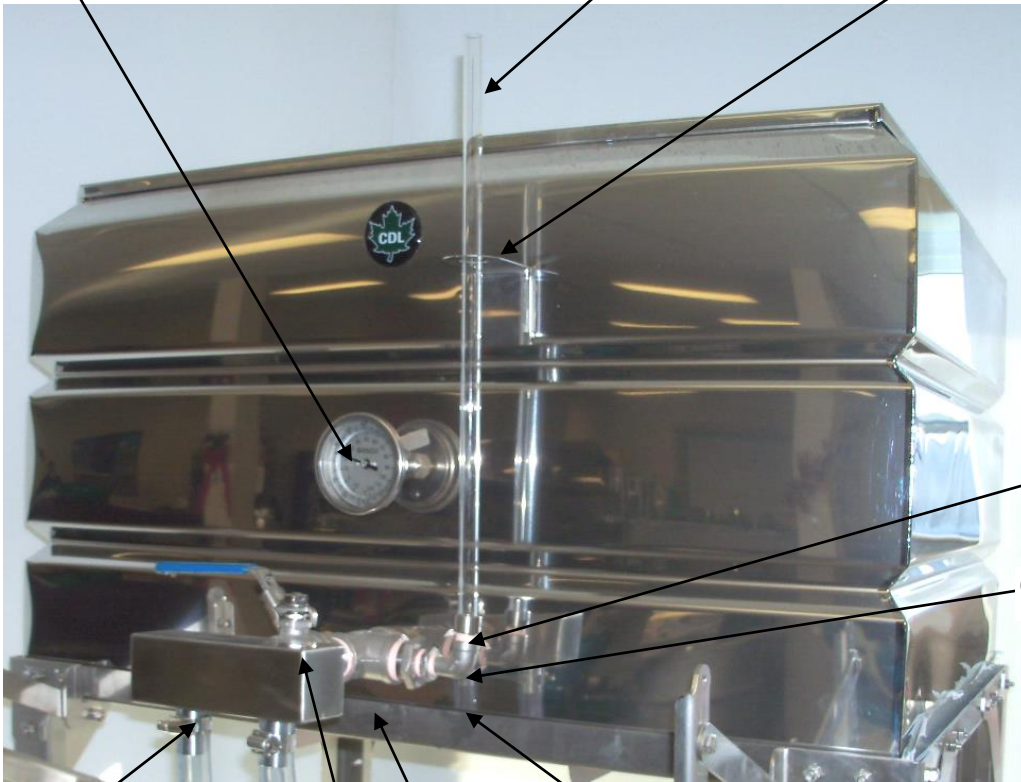
Pièce # 67422: Bain-marie 32 gallons

Thermomètre de sirop:

Thermomètre à eau: 6408501

Tube de verre 18":

Support inox: 678604



O'ring haut:

O'ring bas: 70114S

Manifold:

1" valve bille:

SS T 1": 711010

Coude inox 3/8": 6010900375

Prise électrique:
60EAG42

3000W élément:
694931

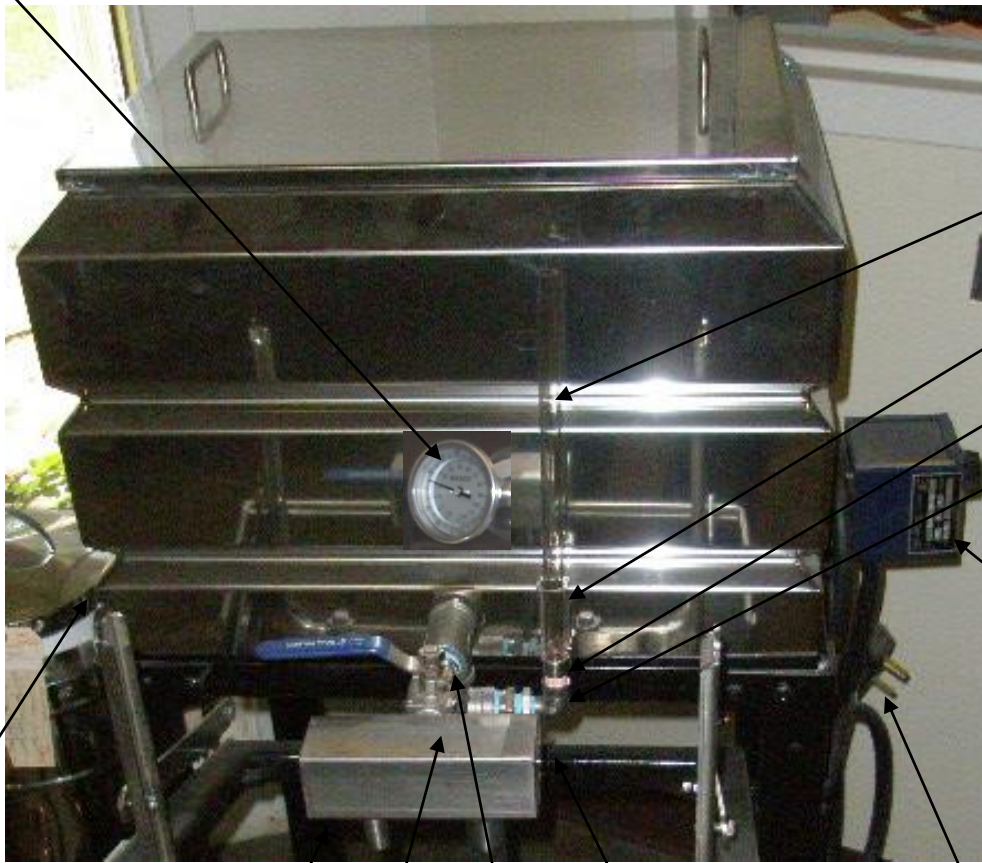
3/8" SS plug:
6010B38



Pièce # 67422-M: Bain-Marie 12 gallons

Thermomètre à sirop:

Thermomètre à eau: 6408501



Tube verre 12":

Support inox: 678604

O'ring haut:

O'ring bas: 70114S

3000W élément:
694931

Manifold: 67220001

Coude inox 3/8": 6010900375

3/8" SS plug:

3/4" valve bille:

SS T 3/4": 713434

Prise électrique:
60EAG42



GARANTIE

Votre brasseur à beurre d'érable est couvert par une garantie limitée de deux ans. Pendant deux ans, à partir de la date d'achat d'origine, Les Équipements d'Érablière CDL (CDL), réparera ou remplacera les pièces de cet équipement qui présentent un défaut de matériau ou de fabrication, si cet équipement est installé, utilisé et entretenu selon les instructions fournies.

Exclusions

Cette garantie ne couvre pas ce qui suit:

1. Les produits dont le numéro de série d'origine a été enlevé, modifié ou n'est pas facilement lisible.
2. Les équipements qui ont changé de propriétaire ou qui se trouvent à l'extérieur de l'Amérique du nord.
3. Si le bris est causé parce que le bain-marie est gardé dans un endroit où la température est plus basse que le point de congélation et qu'il restait de l'eau à l'intérieur.
4. Si la procédure de maintenance de CDL n'est pas respectée.
5. Les pertes de production dues à tout problème avec l'appareil.
6. Les pertes de revenus causées par la qualité du sirop d'érable.
7. Les appels de service qui ne concernent pas un mauvais fonctionnement, un défaut de fabrication ou un vice de matériaux, ou pour les produits qui ne sont pas utilisés conformément aux instructions fournies.
8. Les appels de service pour vérifier l'installation de votre bain-marie ou pour obtenir des instructions concernant l'utilisation de celui-ci.
9. Les appels de service après deux ans.
10. Les dommages causés par: des réparations faites par des techniciens non-autorisés; l'utilisation de pièces autres que les pièces CDL d'origine ou l'utilisation de pièces qui n'ont pas été obtenues par l'entremise d'un technicien autorisé; ou les causes externes comme l'abus, la mauvaise utilisation, les accidents, les feux ou les catastrophes naturelles.
11. Si le bain-marie a été endommagé par une utilisation abusive, négligence, des modifications faites par le client ou des problèmes électriques.
12. Des dommages causés par l'utilisation de produits qui ne sont pas destinés à être utilisés dans un bain-marie ou par la mauvaise utilisation de produits de nettoyage.
13. Les éléments chauffants brûlés.



Avertissement concernant les garanties implicites; limitations des recours

L'unique recours du client en vertu de cette garantie limitée est la réparation ou le remplacement du produit comme décrit précédemment. Les réclamations basées sur des garanties implicites, y compris les garanties implicites de qualité marchande ou d'adaptation à un usage particulier, sont limitées à deux ans ou à la période la plus courte permise par la loi, qui ne doit pas être inférieure à deux ans. Les Équipements d'Érablières CDL ne pourra être tenue responsable des dommages accessoires ou indirects ni des dommages matériels et implicite. Certains états et provinces ne permettent aucune restriction ou exemption sur les dommages accessoires ou indirects ni restriction sur les garanties implicites. Dans ce cas, ces restrictions ou exemptions pourraient ne pas être applicables. Cette garantie écrite vous donne des droits légaux précis. Selon l'état ou la province, il se peut que vous disposiez d'autres droits.

Si vous devez faire appel au service de réparation

Conservez votre reçu, votre bon de livraison ou toute autre preuve valide de paiement permettant d'établir la période de la garantie au cas où vous auriez besoin de faire appel au service de réparation. Si une réparation est effectuée, il est dans votre intérêt d'obtenir et de conserver tous les reçus. Le service auquel vous avez droit en vertu de cette garantie doit être obtenu en communiquant avec CDL aux adresses ou aux numéros de téléphone ci-dessous.

Le service pour votre évaporateur sera fait par CDL au Canada. Les caractéristiques et les spécifications décrites ou illustrées peuvent être modifiées sans préavis.

Les Équipements d'Érablière CDL
257 Route 279
St-Lazare, Québec, Canada
GOR 3J0
(418) 883-5158

CDL USA
3 Lemnah Drive
St. Albans, VT, 05478
(802) 527-0000

